

Střední odborná škola veterinární, mechanizační  
a zahradnická a Jazyková škola s právem státní jazykové  
zkoušky, České Budějovice, Rudolfovská 92

---

# VLASTNÍ HODNOCENÍ ŠKOLY



2016/2017      2017/2018

---

Schválil: Ing. Bc. Břetislav Kábele (ředitel školy)

# Obsah

1 Úvod.....	3
Základní údaje o škole.....	4
Základní údaje o školské radě.....	5
2 Vlastní hodnocení školy.....	6
A. Podmínky ke vzdělávání.....	6
B. Průběh vzdělávání.....	10
C. Podpora školy žákům a studentům, spolupráce s rodiči.....	11
D. Výsledky vzdělávání žáků a studentů.....	13
E. Řízení školy.....	14
3 Závěr.....	17
4 Přílohy.....	20
Příloha č. 1 – Vlastní hodnocení školy.....	20
Příloha č. 2 – Pracovní skupina pro vlastní hodnocení školy.....	22
Příloha č. 3 – Právní rámec vlastního hodnocení školy.....	23
Příloha č. 4 – Údaje o přijímacím řízení.....	24
Příloha č. 5 – Žákovský dotazník.....	25
Příloha č. 6 – Chování žáků školy a výchovná opatření školy.....	30
Příloha č. 7 – Ředitelské výstupní testy.....	32
Příloha č. 8 – Výsledky maturitních zkoušek.....	36
Příloha č. 9 – Celkový počet pracovníků.....	38
Příloha č. 10 – Realizované projekty.....	39

## 1 Úvod

Po dvouletém období nastal opět čas zhodnotit, jakým způsobem si škola v uplynulých letech vedla. Vlastní hodnocení považujeme za důležitý **evaluační nástroj**, který umožňuje zhodnotit minulé období, ale zároveň nabízí i prostor k zamyšlení nad budoucími cíli školy.

V tomto hodnocení se ohlédneme za **školními roky 2016/2017 a 2017/2018**. Pokusíme se zjistit, kam se škola za uplynulé roky posunula a co vše se zde změnilo. Úkolem vlastního hodnocení školy bude nejen analýza současného stavu, ale rovněž iniciování diskuse o nových úkolech a prioritách školy.

Vlastní hodnocení školy nabídne rozvahu nad **možnostmi jejího rozvoje a zlepšení**. Vlastní hodnocení školy si dále klade za cíl zjistit názory žáků, rodičů a pracovníků školy na její fungování a celkovou koncepci, analyzovat silné a slabé stránky školy a zjistit, jak posílit její klíčovou pozici v rámci Jihočeského kraje.

Vlastní hodnocení školy bude vycházet především z dokumentace školy, ze žákovských dotazníků, z vnitřních statistických ukazatelů a dalších dostupných údajů, které pomohou k analýze současného stavu. Do vlastního hodnocení školy budou zahrnuty i poznatky z dotazníků, diskuzí a dialogů, které prováděli pracovníci školy. Vlastní hodnocení školy nebude pouze statistickým výkazem, ale spíše kritickou **analýzou činnosti školy**.

Vlastní hodnocení školy bude sledovat tyto oblasti – podmínky ke vzdělávání, průběh vzdělávání, podporu školy žákům, spolupráci s rodiči, výsledky vzdělávání a řízení školy.

Vlastní hodnocení školy bude projednáno na pedagogické radě následujícího školního roku, tj. školního roku 2018/2019.

## Základní údaje o škole

Název	Střední odborná škola veterinární, mechanizační a zahradnická a Jazyková škola s právem státní jazykové zkoušky, České Budějovice, Rudolfovská 92
Identifikátor zařízení	600008169
IČ	60075911
Adresa	Rudolfovská 458/92, 372 16, České Budějovice
Telefon	387 924 111 – sekretářka, 387 924 100 – ředitel
E-mail	skola@sosvaz.cz
Internetová stránka	www.soscb.cz
Zřizovatel	zřizovatelem školy je Jihočeský kraj, U Zimního stadionu 1952/2, České Budějovice, 370 76, zastoupený hejtmankou Mgr. Ivanou Stráskou
Právní forma	příspěvková organizace
Ředitel školy	Ing. Bc. Břetislav Kábele

Střední odborná škola veterinární, mechanizační a zahradnická a Jazyková škola s právem státní jazykové zkoušky, České Budějovice, Rudolfovská 92, poskytuje úplné střední vzdělání. Její součástí jsou:

1. Střední odborná škola (Obor: 41-45-M/01 – Mechanizace a služby, Obor: 41-04-M/01 – Rostlinolékařství, Obor: 43-41-M/01 – Veterinářství, Obor: 41-44-M/01 – Zahradnictví)
2. Jazyková škola
3. Domov mládeže
4. Školní jídelna
5. Základní informační středisko

## Základní údaje o školské radě

Školská rada byla zřízena od 1. září 2005 Krajským úřadem Jihočeského kraje.

Od 1. 9. 2017 pracuje školská rada v tomto složení:

Předsedkyně školské rady: Ing. Jitka Brodská

Místopředseda školské rady: Jiří Netík

Členové školské rady:

- Ing. Hana Šťastná
- Jan Leština
- Marie Líkařová
- Milena Hynková



## Vlastní hodnocení školy

### A. Podmínky ke vzdělávání

- **Obecné podmínky vzdělávání na škole**

Na střední odborné škole bylo možné ve školním roce 2016/2017 a ve školním roce 2017/2018 studovat celkem čtyři různé studijní obory – **Veterinářství** (Obor: 43-41-M/01), **Zahradnictví** (Obor: 41-44-M/01), **Mechanizace a služby** (Obor: 41-45-M/01) a **Rostlinolékařství** (Obor: 41-04-M/01). Škola vhodně začlenila do svého studijního programu právě poslední zmíněný studijní obor, který je na škole možné studovat již třetím rokem. Rozšířením nabídky studijních oborů škola reaguje na vývoj trhu práce a na aktuální společenské požadavky.

Škola usiluje o to, aby nabídla svým studentům nejen **kvalitní odborné vzdělání, ale rovněž i široké možnosti uplatnění na trhu práce**. Absolventi oboru Veterinářství nacházejí uplatnění zejména v těchto profesích: asistent veterinárního lékaře, pracovník v zoo butiku, laborant, inseminační technik, chovatel, podnikatel v kynologii apod. Velká část absolventů toho oboru také pokračuje ve studiu na českých vysokých školách. Absolventi studijního oboru Mechanizace a služby pracují jako technici v zemědělských podnicích, pracovníci obsluhy zemědělské techniky, řidiči, svářeči, soukromí zemědělci, podnikatelé v autodopravě, počítačovní technici, správci počítačových sítí, servisní či dopravní technici. Podobně jako u oboru Veterinářství i někteří absolventi oboru Mechanizace a služby pokračují ve studiu na vysoké škole.

Absolventi oboru Zahradnictví se nejčastěji uplatní jako asistenti prodeje květin, aranžéři interiérů, výstav a společenských akcí, technici tvorby a údržby zahrad, parků a sadů či jako pracovníci okrasných a ovocných školek. V následujícím školním roce ukončí studium první absolventi oboru Rostlinolékařství. Předpokládáme, že tito absolventi budou dále pracovat například jako podnikatelé v oboru distribuce a obchodování s ochrannými prostředky v zemědělství, podnikatelé v oboru diagnostiky a poradenství v zemědělské prvovýrobě, specialisté na racionální využití všech látek (pesticidů, hnojiv) na ochranu rostlin v zemědělských a zahradnických podnicích, specialisté pracovišť ochrany životního prostředí, krajiny a půdy apod.

Ve školních letech 2016/2017 a 2017/2018 bylo na škole **celkem 20 tříd**. O žáky ve školním roce 2016/2017 pečovalo celkem 71 pedagogických pracovníků (učitelé a vychovatelé), ve školním roce 2017/2018 celkem 73 pedagogických pracovníků (učitelé a vychovatelé) – viz Příloha č. 9 – Celkový počet pracovníků.

Pedagogové školy absolvují pravidelně odborná školení, která pomáhají **v rozvoji jejich pedagogických i odborných schopností a dovedností**. Škola v tomto období využila možnost financovat školení pro své pedagogické pracovníky prostřednictvím dotačních programů z Evropské unie. Cílem projektu, který škola realizuje, je podpořit profesní růst pedagogických pracovníků. Pedagogové školy se účastní odborných seminářů, workshopů a přednášek. Škola klade důraz na kvalitu a odbornou kvalifikaci svých pracovníků, a proto se je snaží systematicky podporovat v jejich profesním růstu. Pedagogové si prostřednictvím školení rozvíjejí své znalosti, dovednosti a kompetence a mohou se rovněž zaměřit na využívání efektivních vyučovacích metod.

Výuka byla v letech 2016/2017 a 2017/2018 realizována jednak ve dvou budovách v areálu školy (budova veterinářství, budova mechanizace), jednak na střediscích praxe. V obou školních budovách jsou umístěny nejen učebny, ale i laboratoře a dílny. Pro výuku tělesné výchovy má škola k dispozici tělocvičnu a sportovní hřiště. V prostorách školy se nalézají i jídelna, domov mládeže, školní knihovna a informační středisko.

Teoretické vyučování probíhá v klasických učebnách a **odborných učebnách vybavených moderními přístroji a počítači**. Škola však nabízí svým žákům nejen teoretické vzdělání, ale i možnost naučit se praktickým dovednostem ve svém oboru. Škola dlouhodobě spolupracuje s několika desítkami středisek praxe, kde se žáci učí aplikovat své teoretické poznatky v praxi. Při výuce je využívána moderní technika (osobní počítače s přístupem na internet, audioprojektory, interaktivní tabule, zařízení na diagnostiku vozidel, CNC stroje aj.). Škola svým studentům dává možnost účastnit se dalších zajímavých vzdělávacích akcí (exkurze, přednášky, výstavy, kulturní akce aj.). Žáci v průběhu studia mohou získat řidičský průkaz na osobní automobil, nákladní automobil či traktor.

Škola se v letech 2016/2017 a 2017/2018 soustředila rovněž **na nákup nových výukových pomůcek** pro žáky školy. Škola byla jmenována Ministerstvem zemědělství ČR jako Centrum odborné přípravy. Škola byla zařazena do oblasti oborů Zemědělství. Z finančních prostředků získaných z dotačního programu Ministerstva zemědělství České republiky v roce 2017 byly zakoupeny tyto nové učební pomůcky: malotraktor s příslušenstvím, zkušební stolice pro komunikaci s řídicími jednotkami a diagnostiku motorů, přístroj pro renovaci filtrů pevných částic motorů. V roce 2018 pak byl zakoupen kolový manipulační nakladač, postřikovač nesený.

Žáci se prostřednictvím nových učebních pomůcek mohou podrobněji a kvalitněji seznámit se základními pojmy a poznatky o složení, konstrukci zařízení, funkci, údržbě, obsluze a ekonomickém využití zemědělské techniky. **Modernizace zemědělské techniky** a nákup nových výukových pomůcek je nutným krokem ke zlepšení úrovně výuky na škole. Učební pomůcky, které škola zakoupila, se v běžné zemědělské praxi standardně používají a naši žáci tak budou moci poznatky a dovednosti získané ve škole uplatnit dobře i v praxi.

Takto získané praktické dovednosti našim absolventům umožní se **lépe uplatnit na trhu práce**, zejména v zemědělské hospodářské sféře.

Součástí školy je i Jazyková škola s právem státní jazykové zkoušky, která dlouhodobě zajišťuje nejen jednoleté denní pomaturitní studium, ale i odpolední a večerní jazykové kurzy, konverzační kurzy, přípravné kurzy pro **mezinárodní jazykové zkoušky**, kurzy pro firmy, organizace a instituce a jiné. Žáci střední odborné školy využívají především možnost navštěvovat **speciální jazykové kurzy**, které se specializují na přípravu ke složení maturitních zkoušek.

Škola se zapojuje i do dalšího vzdělávání v rámci **celoživotního učení** (Kurz obecných zemědělských činností, kurz svařování, kurz motorové pily, kosmetický kurz, inseminační kurz, paznehtářský kurz aj.). Tyto kurzy jsou každoročně využívány nejen žáky školy, ale rovněž širokou veřejností.

O školu byl v obou školních letech ze stran žáků základních škol zájem. V roce 2016/2017 byl počet přihlášených žáků 255, počet přijatých žáků 150. Ve školním roce 2017/2018 byl počet přihlášených žáků 248, počet přijatých žáků pak byl stejný jako v roce předchozím (viz Příloha č. 4 – Údaje o přijímacím řízení).

Na kvalitu přijímacího řízení má vliv **současný demografický vývoj**. Od 90. let klesá v celé České republice porodnost. Středoškolské vzdělávání je tak dlouhodobě ohroženo nedostatkem žáků. Škola však i v tomto období dokázala naplnit svou kapacitu bez problémů. Počet přihlášených také vždy výrazně převyšoval počet přijímaných žáků. Vysoký zájem o školu dokládá fakt, že se na školu hlásí nejen žáci z Jihočeského kraje. Na škole studují i žáci ze středních a severních Čech, částečně i žáci z Moravy.

Škola se dlouhodobě snaží udržovat **vysoký standard vzdělávání**, tj. mít kvalitní personální obsazení, dostatečnou a atraktivní nabídku oborů, přiměřené materiální vybavení a kvalitní prostředí, v němž je výuka realizována. Škola usiluje o všestranně harmonický rozvoj mladého člověka, vychovává ho ve smyslu vědeckého poznání v souladu se zásadami humanity a demokracie, formuje jeho intelektuální a mravní rozvoj, připravuje jej na tvořivou práci, ale i na odbornou činnost a podporuje žáky nejen v jejich komunikačních dovednostech, ale i ve schopnosti sdělování vlastních názorů.

#### • Dodržování práv a povinností žáků a studentů, kvalita školního řádu

**Práva a povinnosti žáků a studentů a zákonných zástupců dětí** a nezletilých žáků řeší zákon č. 561/2004 Sb. o předškolním, základním, středním, vyšším odborném a jiném vzdělávání v §21 a §22. Ta jsou plně respektována Školním řádem a Klasifikačním řádem



v platném znění v hodnoceném období. Ze strany žáků, studentů a rodičů nebyly vzneseny k těmto dokumentům připomínky nebo výhrady.

- **Opatření k prevenci násilí a šikaně mezi žáky, prevence sociálně patologických jevů**

Škola je umístěna v **klidné lokalitě** nedaleko centra Českých Budějovic. Žáci se proto s negativními sociálně patologickými jevy setkávají spíše okrajově a nahodile. **Prostory školy jsou zabezpečené** (vstupy do budovy mechanizační a zahradnické, ale i do budovy veterinárního oboru a do budovy domova mládeže jsou opatřeny čipovými snímači). Škola se snaží předcházet vzniku rizikových situací. Řada žáků je ubytována na místním domově mládeže, dojíždějící mají možnost využívat v pauzách před a po vyučování určené prostory školy (počítačové učebny, studovna informačního střediska aj.). Pedagogičtí i nepedagogičtí zaměstnanci školy věnují **zvýšenou pozornost cizím osobám** pohybujícím se v objektu školy.

Pokračuje spolupráce s místními odborníky – okresním metodikem prevence, kurátorem pro děti a mládež OSPOD, pracovníky pedagogicko-psychologické poradny, s lékaři a Policií ČR. Vše probíhá na velmi dobré úrovni. Z diskuzí v rámci pedagogických porad a schůzek předmětových komisí se situace jeví jako standardní. Z diskuzí v rámci třídních schůzek se rodičům jeví škola bezpečnou s dostatkem informací, ceněna je rovněž dobrá komunikace vedení školy s rodiči.

Rodiče i žáci jsou rovněž vždy dostatečně informováni, kde a kde mohou konzultovat **se školním metodikem prevence** záležitosti týkající se šikany, domácího násilí, sexuálního a jiného zneužívání, závislostí apod. Žákům je k dispozici nástěnka školního metodika prevence, kde jsou průběžně vyvěšovány všechny aktuální informace.

V minulém školním roce se opět osvědčila nabídka velkého množství školních a **volnočasových aktivit**, a proto bychom chtěli v tomto trendu pokračovat. Jako velmi přínosné se jeví letní výcvikové kurzy, které pomohly dokončit stmelování některých tříd.

V rámci primární **prevence rasismu a antisemitismu** proběhlo několik na sebe navazujících dvojbloků dvouhodinových přednášek. Každá z přednášek byla doplněna debatou s žáky o aktuálních problémech týkajících se rasismu a antisemitismu. Dalším cyklem primární prevence byly dvouhodinové akreditované přednášky spojené s besedou na téma **Dopady virtuálního světa a Zvládání vzteku**. Programy se setkaly s poměrně velkou odezvou ze strany žáků i učitelů. V úvodních hodinách tělesné výchovy dochází k seznámení se školním metodikou prevence, která tyto hodiny věnuje problematice rizikového chování formou naučných filmů a řešení třídního klimatu dané třídy.

## • Kvalita průběhu nové maturitní zkoušky

V přechozích školních letech škola podle **koncepce nové maturitní zkoušky** určila postup přípravy – výběr předmětů a rozsah zkoušek. Škola vykonala všechny kroky pro přípravu na nové pojetí maturitní zkoušky. Ve školních letech 2016/2017 a 2017/2018 na škole státní maturity úspěšně probíhaly (viz Příloha č. 8 – Výsledky maturitních zkoušek). V průběhu maturitních zkoušek se neobjevily žádné závažnější problémy. Žáci maturitních ročníků mohou navštěvovat specializované semináře, na nichž je jim nabídnuta kvalitní a soustavná příprava pro úspěšné zvládnutí maturitních zkoušek.

V následujících letech se škola chce zaměřit zejména na **přípravu na povinnou maturitní zkoušku z matematiky**. Tato nová úprava zkoušek se však neseťkává s kladným přijetím ani od žáků, ani od široké veřejnosti. Povinnou maturitní zkoušku z matematiky budou absolvovat žáci, kteří nastoupí ke studiu do prvního ročníku ve školním roce 2018/2019. Škola se rozhodla zvýšit hodinovou dotaci výuky matematiky a zvažuje další kroky, které by usnadnily žákům složení maturitní zkoušky z matematiky.

## B. Průběh vzdělávání

Žáci jsou na škole vzdělávání podle platných **Školních vzdělávacích programů**. Úspěšnost vzdělávacího procesu závisí na mnoha faktorech a součinnosti více činitelů, proto je jeho monitorování průběžné a zpracované z pohledu všech zúčastněných, tj. z pohledu vedení školy, učitelů i žáků.

### • Kvalita vzdělávání

Jedním z podkladů pro zjišťování kvality vzdělávání na škole jsou ředitelské výstupní testy (viz Příloha č. 7 – Ředitelské výstupní testy) a údaje o chování žáků školy a výchovná opatření školy (viz Příloha č. 6 – Chování žáků školy a výchovná opatření školy). Hodnocení **kvality vyučovacího procesu** je dlouhodobé a vychází i z dalších zdrojů (pozorování, testy, hospitace, účast žáků na soutěžích a další). V průběhu vzdělávání učitelé využívají různé způsoby hodnocení žáků, především ústní hodnocení a hodnocení známkou. Hodnocení kvality vyučovacího procesu probíhalo pravidelně v obou školních letech. Kvalita vzdělávacího procesu je hodnocena ředitelem školy, zástupci ředitele školy a předsedy předmětových komisí.

### • Kvalita prožitků žáků při vzdělávání

Podkladem pro zjišťování kvality školy a jejího vzdělávání je žákovský dotazník (viz Příloha č. 5 – Žákovský dotazník). Šetření bylo provedeno se žáky, kteří v roce 2017/2018

konali přijímací zkoušky. Bylo zjišťováno především to, za jakým účelem jsou žáci na školu studovat a co od studia očekávají. Byly zjišťovány jejich prvotní dojmy ze školy a ze studia a rovněž jejich motivace.

Na základě vyhodnocení **dotazníkové šetření** lze říci, že adaptace v novém prostředí pro žáky prvních ročníků probíhá v pořádku. Na základě vyhodnocení písemných odpovědí dotazníkového šetření se dá říci, že žáci jsou na škole převážně spokojeni, cítí se ve škole dobře a bezpečně. Mají-li jakýkoli problém, ve většině případů se neváhají obrátit na svého třídního učitele. Cítí podporu od svých vyučujících a nebojí se v hodinách vyjádřit svůj názor. Školu vnímají jako místo, které je připravuje nejen na jejich budoucí povolání, ale rovněž na studium na vysoké škole. Škola si je dobře vědoma toho, že dobré klima ve třídách je nutné stále udržovat a hlídat. Škola se chce trvale zasazovat o to, aby prostředí, v němž se žáci pohybují, pro ně bylo příjemné, aby se na škole cítili bezpečně, a budou-li mít jakýkoli problém, aby se mohli svěřit buď třídnímu učiteli, nebo výchovné poradkyni.

Cílem dotazníkového šetření bylo zjistit, **jaké důvody** vedou žáky k tomu, že se rozhodnout studovat na naší škole. Nejčastěji žáci uvádějí, že zde mohou studovat obor, který je zajímá, škola má dobrou pověst, zvýší rovněž jejich šance dostat se na vysokou školu či najít si v budoucnu dobré zaměstnání. Žáci uvádějí, že se jim rovněž líbilo na dni otevřených dveří. Jednotlivé odpovědi se přirozeně liší podle toho, kteří žáci na dotazník odpovídali. Jiné odpovědi uváděli žáci oboru Veterinářství, oboru Mechanizace a služby či oborů Zahradnictví a Rostlinolékařství. Všichni žáci však shodně uváděli, že nejvíce je ve škole baví **odborné předměty a praktické vyučování**. To je pro školu dobrá zpráva, protože zejména na tyto dvě oblasti soustředí svou pozornost a snaží se v nich nejvíce rozvíjet.

## C. Podpora školy žákům a studentům, spolupráce s rodiči

### • Úroveň informovanosti rodičů

Třídní schůzky jsou na škole pořádány **dvakrát ročně**. Zde jsou zákonní zástupci nezletilých i zletilých žáků seznámeni se studijními výsledky, ale i s kázeňskými problémy. Rodiče dostanou na třídní schůzce seznam známek žáka. Znamky lze získat i telefonicky. Ve školních letech 2016/2017 a 2017/2018 mohli rodiče a zákonní zástupci žáků získávat přehled studijních výsledků i během roku na internetových stránkách školy pod odkazem Klasifikace žáků. Na škole lze provádět i **individuální konzultace** po domluvě s příslušnými učiteli. Konzultační hodiny vyučujících tak mohou využívat nejen žáci, ale i jejich rodiče.

## • Výchovné poradenství

Přechod žáků na střední školu může být velmi náročný. Výchovná poradkyně Mgr. Zdeňka Antalová, která na škole působí, je vždy připravena žákům s jakýmikoli obtížemi pomoci. Žáci s ní mohou individuálně nebo v konzultačních hodinách řešit **své studijní, rodinné nebo vztahové problémy**. Zde tudíž mohou být konzultovány záležitosti týkající se šikany, domácího násilí, sexuálního a jiného zneužívání, závislostí aj. Na domově mládeže provádějí výchovnou činnost vychovatelé. Vychovatelé provádějí výchovnou činnost ve své výchovné skupině. V rámci výchovné činnosti spolupracují vychovatelé se zástupci jednotlivých oborů, s třídními učiteli a pochopitelně i s rodiči.

## • Nabídka volnočasových a školních aktivit

Žákům školy jsou každoročně nabízeny **volnočasové aktivity**. Oblast zájmové činnosti je rozsáhlá a žáci mají z čeho vybírat. Žáci střední odborné školy mohli ve školních letech 2016/2017 a 2017/2018 navštěvovat různé kroužky (sportovní, turistický, výtvarný, dramatický, taneční, kroužek vaření, aranžování, šití, hudební kroužek a rovněž nově zřízený motoristický kroužek).

Dále si mohli žáci vybrat z velkého množství **školních aktivit** (kurz myslivosti, kynologický kroužek, včelařský kroužek, insemináčnický kurz, kurz obsluhy motorové pily, ZOO kroužek, kurzy svařování, kosmetika zvířat, kroužek jezdecký aj.). Kromě návštěvy kulturních akcí jako byly divadelní představení či koncerty, mohli žáci dále rozvíjet své schopnosti na některém ze školních seminářů (chemický seminář, biologický seminář, matematický seminář, fyzikální seminář).

Dále byly pořádány již tradiční jednodenní či vícedenní akce (Výstava ovoce, Vánoční výstava, Den partnerství, maškarní karneval, lyžařský kurz, soutěžní Fotovýstava, cykloturistické výlety, Den dovedností, Sportovní den, Hečboj, Zahradní slavnosti aj.). Škola by chtěla do budoucna zřídit i tzv. technický kroužek, který by umožnil především žákům z oboru Mechanizace a služby rozvíjet svou manuální zručnost.

Volnočasové aktivity žáků považuje škola za velmi důležité a užitečné, a proto se je snaží rozvíjet a podporovat. Mnohdy se však škola setkává s nedostatkem finančních prostředků pro řádné zajištění práce na všech kroužcích. Škola se tedy snaží hledat různé způsoby jejich financování.

## D. Výsledky vzdělávání žáků

### • Důvody neúspěšnosti žáků při studiu

Důvody neúspěšnosti žáků při studiu se škola snaží analyzovat komplexně. Nelze říci, že by obecně u žáků existoval jeden důvod, kvůli němuž se mu nedaří zdárně absolvovat středoškolské odborné studium. Faktorů, které mají mít vliv **na neúspěšnost žáků při studiu** či při dalším pracovním uplatnění, je několikero. Žáci jsou ovlivněni společenským prostředím, ve kterém se pohybují, prostředím rodiny, prostředím školy, klimatem ve třídě, možnostmi uplatnění na trhu práce, prací samotných pedagogů, špatnou úrovní znalostí ze základní školy či nedostatečnou motivací ke studiu. V některých případech může škola obtížně stanovit, který z faktorů zapříčiňuje žákův školní neúspěch. Ve velké většině případů se totiž jedná o kombinaci výše vyjmenovaných faktorů.

Škola se snaží neúspěchy svých žáků eliminovat. Škola pravidelně pořádá rodičovské schůzky, se žáky aktivně komunikuje a buduje s nimi vztah založený na důvěře. Studijní výsledky jsou zveřejňovány na webových stránkách školy v systému SAS. Do tohoto systému mají přístup pouze oprávnění uživatelé. Rodiče nezletilých žáků obdrží přístupové údaje do klasifikace a mohou tak aktivně sledovat studijní výsledky svých dětí. V následujícím školním roce škola plánuje využívat nový systém studijní agendy, který by ještě více zpřehlednil možnosti kontroly studijních výsledků žáků jejich rodiči.

Škola usiluje o **snižování neúspěchu svých žáků**, ale především se mu snaží zabránit již v počátcích prostřednictvím diagnostiky jeho příčin. Při řešení studijních neúspěchů škola podporuje spolupráci učitelů, rodičů a samotných žáků. Škola si je vědoma toho, že veškeré problematické situace musejí být řešeny komplexně. Účinná je i pomoc třídních učitelů a výchovné poradkyně. Škola využívá také možnost odborné pomoci Pedagogicko-psychologické poradny v Českých Budějovicích.

Škola aktivně využívá i hodnocení **chování žáků a výchovná opatření** (viz příloha č. Příloha č. 6 – Chování žáků školy a výchovná opatření školy). Počet snížených známek z chování byl v uplynulých letech většinou velmi podobný. Škola ve školním roce 2016/2017 a 2017/2018 nemusela řešit ani žádné podminěčné vyloučení ze studia, avšak ani vyloučení ze studia. Dalším důležitým nástrojem jsou pochvaly a důtky. Jejich počet byl v předchozích dvou letech obdobný jako v předešlých hodnotících obdobích.

### • Úspěšnost absolventů při nástupu do praxe nebo dalšího vzdělávání

**Úspěšnost absolventů** při nástupu do praxe nebo do dalšího vzdělávání mohou ovlivnit i jiné aspekty než výsledky vzdělávání na střední škole, například jaká je momentální

poptávka pracovního trhu po absolventech, rozvoj a podpora vysokoškolského vzdělávání, vývoj populační křivky, zázemí absolventa a jiné.

Lze říci, že žáci i jejich rodiče se v posledních letech mnohem více zajímají o **možnosti uplatnění na trhu práce**. V rámci dnů otevřených dveří i na rodičovských schůzkách se cíleně ptají, kde se naši absolventi mohou uplatnit, popřípadě na jakých vysokých školách pokračují ve studiu. Cíleně se rovněž dotazují na podobu maturitní zkoušky a úspěšnost našich žáků v jejím skládání.

V posledních dvou letech se velmi osvědčilo jmenování nové zástupkyně ředitele pro praktické vyučování. Škola díky tomu jednotlivé praxe zajišťuje efektivněji. Byli také zajištěni noví partneři pro praktické vyučování a došlo k posílení a zlepšení praktického vyučování ve všech studovaných oborech.

Možnosti uplatnění žáků školy po absolvování školy jsou různé. Mohou nastoupit do pracovního procesu, popřípadě pokračovat **ve studiu na vysoké škole**. Většina žáků čtvrtých ročníků naší školy chce po ukončení středoškolského vzdělávání pokračovat dále ve studiu. Většina z nich se tedy hlásí na české vysoké školy. V přijímacím řízení bývají žáci školy ve značném množství případů úspěšní.

Vysoké školy, na něž se hlásí, jsou především Jihočeská univerzita v Českých Budějovicích (Zemědělská fakulta), Veterinární a farmaceutická univerzita v Brně, Mendelova univerzita v Brně (Agronomická fakulta, Zahradnická fakulta), Česká zemědělská univerzita v Praze a další. Škola s těmito **vysokoškolskými institucemi** dlouhodobě udržuje dobré vzájemné vztahy a chce tak usnadnit přechod svých žáků do další fáze vzdělávání.

Někteří absolventi nastupují na jednoleté pomaturitní jazykové kurzy, aby zlepšili své jazykové dovednosti a mohli případně za studiem či za prací vyjet do zahraničí.

## E. Řízení školy

SWOT analýza je metoda, která má za cíl detekovat **silné stránky** (Strengths), **slabé stránky** (Weaknesses), **příležitosti** (Opportunities) a **hrozby** (Threats). Prostřednictvím této metody je možné vyhodnotit způsob fungování dané organizace, odhalovat problémy a nacházet nové možnosti rozvoje.

## SWOT analýza o stavu střední odborné školy:

### Strengths – silné stránky školy:

- » kvalifikovanost a odborná způsobilost pedagogů a dalších zaměstnanců školy
- » kvalitní nabídka studijních oborů
- » dobrý pracovní kolektiv (ochota pomoci, komunikativnost, otevřenost nápadům)
- » schopnost získat a realizovat projekty spolufinancované Evropskou unií
- » modernizace vybavení a učebních pomůcek
- » tradice a renomé školy
- » dobré uplatnění absolventů na trhu práce
- » kvalitní tým vedoucích pracovníků
- » široká škála služeb ve škole – knihovna, internet, studovna, počítačové učebny
- » dobrá spolupráce s partnery
- » dobré podmínky pro praktické vyučování
- » realizace mezipředmětových vazeb
- » propracovaný systém hodnocení žáků
- » úspěšná účast studentů v odborných a sportovních soutěžích
- » spolupráce školy s veřejností – výstavy, semináře, školení, kurzy, poradenství
- » dostatečná nabídka volnočasových aktivit
- » úspěšná realizace ŠVP
- » příjemné prostředí ve školních budovách, ale i v celém školním areálu (výzdoba, květiny, nástěnky, zeleň, klidová zóna apod.)
- » pořádání společenských akcí (Výstava ovoce, Vánoční výstava, reprezentační ples, dny otevřených dveří, Den partnerství aj.)

### Weaknesses – slabé stránky školy:

- » snížení úrovně výsledků vzdělávání v důsledku přijímání prospěchově slabších žáků
- » nedostatečná motivace pedagogů ke spoluúčasti na rozvoji školy
- » neochota některých pedagogů k dalšímu vzdělávání
- » nedostatečná připravenost pro práci s žáky a komunikaci s nimi
- » nespokojenost s klimatem ve třídě a s projevy negativního chování
- » nezájem rodičů o spolupráci se školou
- » úbytek žáků

## Opportunities – příležitosti:

- » lepší vybavení odborných učeben
- » lepší vybavení počítačových učeben
- » prezentace školy na veřejnosti
- » inovace webových stránek a aktivita na sociálních sítích
- » získávání finančních dotací z Evropských strukturálních fondů
- » možnost dalšího vzdělávání pedagogických pracovníků
- » možnost zahraniční spolupráce
- » možnost spolupráce s trhem práce
- » modernizace výuky
- » podpora talentovaných a nadaných žáků
- » zvyšování počítačové, finanční a čtenářské gramotnosti

## Threats – ohrožení:

- » zvyšování administrativy
- » velký počet středních škol v blízkém okolí
- » klesající zájem žáků základních škol o středoškolské odborné studium
- » demotivující finanční ohodnocení pedagogů a dalších zaměstnanců
- » zvyšování cen energie (plyn, elektřina, kyslík) pro potřebu oborů
- » negativní hodnocení práce středoškolských pedagogů médii
- » nízká společenská prestiž pedagogů
- » úvaha nového financování škol
- » příchod populačně slabých ročníků
- » inkluze
- » nejistá politická situace ve školství
- » absence koncepčního řešení změn ve školství



### 3 Závěr

Vlastní hodnocení školy bylo provedeno za školní rok **2016/2017** a za školní rok **2017/2018**. Cílem bylo zjistit, kam se škola za uplynulé dva roky posunula, jaké příležitosti svého rozvoje využila a jak celkově vypadá její fungování. Důležité nebylo zjistit pouze to, jak škola po uplynulé dva roky fungovala, ale rovněž to, jaký je její výhled do dalších let. **Vlastní hodnocení školy** využilo různých evaluačních nástrojů. Vlastní hodnocení vycházelo z rozboru škole dostupných materiálů, tj. z dokumentace školy, ze statistických údajů, z dotazníkového šetření, ze SWOT analýzy, z pozorování a z rozhovorů se žáky, pedagogy a dalšími zaměstnanci školy.

Škola se nachází nedaleko centra Českých Budějovic. Její areál je dobře dostupný jak automobilovou, tak autobusovou dopravou. Je vzdálen několik minut chůze od autobusového a vlakového nádraží. Žáci, kteří za studiem do školy dojíždějí, tedy nemají problém se do školy včas a řádně dopravit. Škola nabízí svým žákům **klidné a bezpečné prostředí pro výuku**. Její areál je rozlehlý. Kromě mechanizační a veterinární budovy a dílenských budov se zde nachází i statek se zvířaty a rybník. Areál je rovněž pravidelně udržován a zvelebován. Pozitivně na žáky i zaměstnance školy působí oklopení zelení a přírodou. Všechny budovy střední školy, v nichž jsou umístěny učebny, jsou opravené, zateplené a zabezpečené. Škola dále poskytuje žákům ubytování na místním domově mládeže či na dalších místech v Českých Budějovicích.

Škola se díky **své dlouholeté tradici a dobré pověsti** řadí mezi jedny z nejlepších škol jihočeského regionu. Škola svým žákům nabízí kvalitní nabídku studijních oborů – Mechanizace a služby, Rostlinolékařství, Veterinářství a Zahradnictví. Koncepce vzdělání je upravována a rozšiřována v závislosti na poptávkách trhu práce, ale i v souladu s rozvojem moderní evropské společnosti (podpora ekologické výchovy, podpora finanční a čtenářské gramotnosti, prevence sociálně patologických jevů, všestranný rozvoj mladého člověka, výchova v souladu s ideály humanity a demokracie). Škola svým žákům nabízí i širokou nabídku mimoškolních aktivit.

Střední škola v posledních několika letech řeší problém, že na ni přicházejí populačně slabé ročníky. Škola musí aktivně usilovat o to, aby její **nabídka studijních oborů** byla pro zájemce **atraktivní a zajímavá**. V Jihočeském kraji se nachází několik desítek středních odborných škol, středních odborných učilišť a gymnázií, škola se tak musí zasazovat o posílení své pozice mezi nimi. Škola klade důraz na dobrou reprezentaci a představení vlastní činnosti navenek. Propagaci vnímá jako jeden ze způsobů, jak zaujmout širší veřejnost a především rodiče a žáky základních škol. Z tohoto důvodu byl na škole vytvořen tým pracovníků, kteří mají marketing školy na starosti.

Škola si založila své vlastní **sociální sítě**, prostřednictvím nichž komunikuje se žáky. Škola si založila profil jak na sociální síti Facebook, tak na sociální síti Instagram. Zde sdílí

především fotografie a krátká sdělení. Komunikace na sociálních sítích se jeví jako poměrně efektivní, protože díky ní oslovuje svoji cílovou skupinu. Školu zde sledují jak současní a bývalí žáci školy, tak i zájemci o studium. V současné době mají oba profily již **stovky sledujících**. V následujících letech bude škola v marketingu na sociálních sítích pokračovat a pokusí se jej dále rozvíjet.

Škola mimo to organizuje propagaci na základních školách, zapojuje se do **kulturních a společenských akcí** na Českobudějovicku (Vánoční výstava, Výstava ovoce, adventní trhy, den partnerství aj.). Pořádá rovněž dny otevřených dveří (každou středu od 14 do 17 hodin v měsících říjen, listopad, prosinec, leden a únor). Škola chce těmito kroky upevňovat povědomí o své činnosti a způsobu vzdělávání. Škola do budoucna zvažuje i další možnosti, jakými by mohla lépe oslovovat širší veřejnost a zájemce o studium.

Občanské sdružení Střední odborné školy je důležitou součástí organizace. Zajišťuje nákup a **distribuci nových učebnic**. Snižuje tak náklady na studium a finanční zátěž pro rodiče. Přispívá rovněž žákům na kulturní akce či exkurze, které v průběhu roku absolvují. Zprostředkování studijních materiálů je důležitou součástí pomoci žákům a rodičům. Žáci z ekonomicky slabšího prostředí tak mají zajištěny studijní materiály po celou dobu studia. Občanské sdružení pravidelně nakupuje a aktualizuje fond učebnic a nakupuje i výukové materiály pro pedagogy.

Škola je úspěšná v získávání **finančních dotací** pro její další rozvoj. V letech 2016/2017 a 2017/2018 byly na škole uskutečněny tyto projekty: Rozvoj zájmové činnosti pro žáky SOŠ (Jihočeský kraj), Tvorba, zpracování a využití včelího medu (statutární město České Budějovice), Profesní rozvoj pedagogů SOŠ (Operační program Výzkum, vývoj, vzdělávání), Dotační program Centra odborné přípravy (Ministerstvo zemědělství ČR), Laboratoř pro obor Rostlinolékařství (Integrovaný regionální operační program), Modernizace odborných učeben (Integrovaný regionální operační program) – viz příloha č. 10 – Realizované projekty.

Získávání finančních prostředků **pro rozvoj a modernizaci školy** bere její vedení jako jeden z klíčových úkolů. V letech 2016/2017 a 2017/2018 se škole podařilo zrealizovat mnoho důležitých projektů, které zásadním způsobem přispěly ke zlepšení výuky, ale i ke kultivaci školního prostředí. Žáci i pedagogové takovou modernizaci výuky přivítali s nadšením.

Střední odborná škola zejména v posledních letech čelí problému **nástupu slabých populačních ročníků** do sekundárního vzdělávání. Získávání nových žáků je tedy obtížnější než v předchozích letech, avšak škola zatím nemá problémy s tím, že by nenaplnila kapacitu svých tříd. Problém však nepodceňuje a snaží se proti němu bojovat kvalitní nabídkou studijních oborů, **kvalitním složením pedagogického sboru**, ale i příjemným studijním prostředím, které chce vytvářet a vytváří. Snaží se podporovat dobré klima ve třídách, ale i v pedagogickém sboru. Přispívá k budování dobrých vztahů nejen v kolektivu

žáků, ale i v kolektivu pracovníků. Prostřednictvím hospitací, pozorování a rozhovorů vedení školy sleduje, zda je práce a výuka pedagogů efektivní a přínosná.

Dokladem dobré práce pedagogického sboru na škole je hned několik ukazatelů. Žáci školy se pravidelně umísťují na předních příčkách v **prestižních soutěžích a olympiádách**, bývají většinou úspěšní v přijímacím řízení na vysoké školy a zdárně se rovněž začleňují na trh práce. Do budoucna si chce škola dále udržovat **vysoký standard vzdělávání**. Především usiluje o to, aby měla kvalitní personální obsazení, dostatečný počet zájemců z řad žáků základních škol, pestrou a **zajímavou nabídku studijních oborů**, dobré materiální vybavení a efektivní spolupráci se středisky praxe. Modernizace školy, jejích učeben a středisek praxe úspěšně probíhá a škola bude i v dalších letech usilovat o pokračování v nastaveném trendu.

Střední odborná škola dlouhodobě usiluje nejen o **vzdělanostní a osobnostní rozvoj svých žáků**, ale rovněž svých zaměstnanců. Ve své koncepci rozvoje neopomíná ani na trh práce. Škola dbá na dobrou komunikaci nejen na úrovni interní, ale rovněž na dobrou komunikaci s veřejností. Škola se snaží dlouhodobě udržovat a dále podporovat svou dobrou pověst. Považuje se za školu tradiční, která je v soustavě českobudějovických a obecně jihočeských škol dobře ukotvena. Nabízí svým žákům rozmanitou nabídku studijních oborů.

Škola usiluje o to, aby své žáky nejen vzdělávala, ale rovněž je podněcovala k celoživotnímu učení, motivovala k mimoškolním aktivitám, rozvíjela jejich schopnosti, vedla k respektu a toleranci, učila je jejich právům a povinnostem. Vedení školy se dlouhodobě zasazuje o to, aby byla škola vnímána jako **příjemné místo pro učení**, jako příjemné místo pro setkávání, jako příjemné místo pro práci. Chce být školou, která dbá nejen na vzdělávání, ale i obecně na výchovu moderního evropského jedince, který ctí zásady slušnosti a dbá na **dodržování principů humanity a demokracie**.

## 4 Přílohy

### Příloha č. 1 – Vlastní hodnocení školy

#### Vlastní hodnocení školy bude zaměřeno:

1. cíle, které si škola stanovila zejména v koncepčním záměru rozvoje školy a ve školním vzdělávacím programu, a jejich reálnost a stupeň důležitosti,
2. posouzení, jakým způsobem škola plní cíle s přihlédnutím k dalším cílům uvedeným zejména v rámcovém vzdělávacím programu a odpovídajících právních předpisech,
3. oblasti, ve kterých škola dosahuje dobrých výsledků, a oblasti, ve kterých je třeba úroveň vzdělávání zlepšit, včetně návrhů příslušných opatření,

#### Hlavní oblasti vlastního hodnocení školy jsou vždy:

- A. podmínky ke vzdělávání,
- B. průběh vzdělávání,
- C. podpora školy žákům a studentům, spolupráce s rodiči, vliv vzájemných vztahů školy, žáků, rodičů a dalších osob na vzdělávání,
- D. výsledky vzdělávání žáků,
- E. řízení školy, kvalita personální práce, kvalita dalšího vzdělávání pedagogických pracovníků,
- F. úroveň výsledků práce školy, zejména vzhledem k podmínkám vzdělávání a ekonomickým zdrojům.

## Hlavní oblasti vlastního hodnocení školy jsou vždy:

### **A. podmínky ke vzdělávání,**

- » obecné podmínky ke vzdělání na škole
- » průběh výuky a její materiální vybavení
- » přijímací řízení a jeho kvalita a efektivita
- » práva a povinnosti žáků
- » školní řád
- » opatření k prevenci násilí a k prevenci šikany mezi žáky
- » kvalita nové maturitní zkoušky
- » program celoživotního učení
- » pedagogické obsazení

### **B. průběh vzdělávání,**

- » výchovné poradenství
- » hodnocení chování a výchovná opatření
- » žákovské dotazníky

### **C. podpora školy žákům a studentům, spolupráce s rodiči, vliv vzájemných vztahů školy, žáků, rodičů a dalších osob na vzdělávání,**

- » výchovné poradenství
- » nabídka volnočasových aktivit
- » spolupráce s rodiči

### **D. výsledky vzdělávání žáků,**

- » důvody neúspěšnosti žáků při studiu
- » úspěšnost absolventů při nástupu do praxe nebo dalšího vzdělávání

### **E. řízení školy, kvalita personální práce, kvalita dalšího vzdělávání pedagogických pracovníků,**

- » SWOT analýza vnějších a vnitřních vlivů na chod školy

### **F. úroveň výsledků práce školy, zejména vzhledem k podmínkám vzdělávání a ekonomickým zdrojům.**

**Pracovní skupina pro vlastní hodnocení školy:**

Ing. Bc. Břetislav Kábele

Ing. Jana Vávrovská

Ing. Roman Blábolil

Ing. Dušan Jakovljevič

Ing. Věra Cimlová

Mgr. Olga Cahová

Ing. Jitka Brodská

Ing. Milan Pavel

Mgr. Zdeňka Antalová

Marie Líkařová

Mgr. Michaela Novotná

Právní rámec vlastního hodnocení školy – **Zákon č. 561/2004 Sb. v platném znění, o předškolním, základním, středním, vyšším odborném a jiném vzdělávání (§ 12)**  
**Hodnocení škol, školských zařízení a vzdělávací soustavy**

**§ 12**

(1) Hodnocení školy se uskutečňuje jako vlastní hodnocení školy a hodnocení Českou školní inspekcí.

(2) Vlastní hodnocení školy je východiskem pro zpracování výroční zprávy o činnosti školy.

(3) Hodnocení vzdělávání ve školských zařízeních provádí Česká školní inspekce.

(4) Hodnocení vzdělávací soustavy v kraji provádí krajský úřad ve zprávě o stavu a rozvoji vzdělávací soustavy v kraji. Hodnocení vzdělávací soustavy České republiky provádí ministerstvo ve zprávě o stavu a rozvoji vzdělávací soustavy České republiky a Česká školní inspekce ve výroční zprávě.

(5) Hodnocení školy a školského zařízení může provádět také jejich zřizovatel podle kritérií, která předem zveřejní.

Platnost právního rámce k 1. 9. 2018

#### Příloha č. 4 – Údaje o přijímacím řízení

##### Přijímací řízení v roce 2016/2017

Obor	Počet přihlášených	Počet přijatých
Mechanizace a služby	85	55
Rostlinolékařství	8	8
Veterinářství	141	60
Zahradnictví	21	20
<b>Celkem</b>	<b>255</b>	<b>150</b>

Další žáci jsou přijati v rámci dalších kol přijímacího řízení, takže celkový počet přijatých žáků byl opět 150.

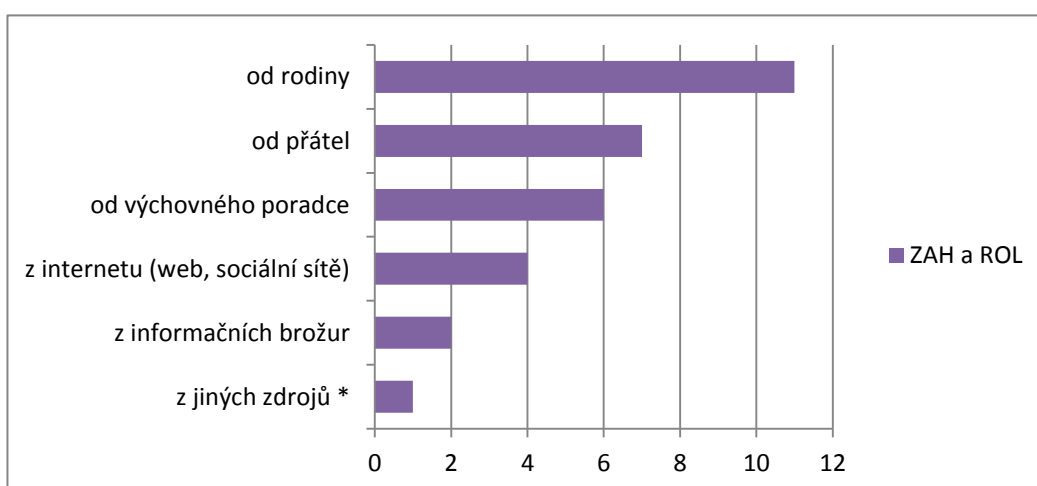
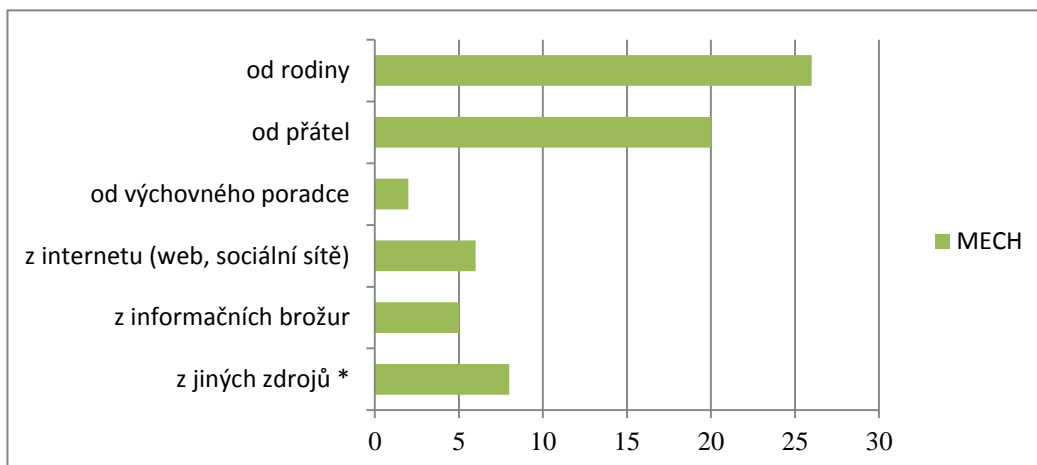
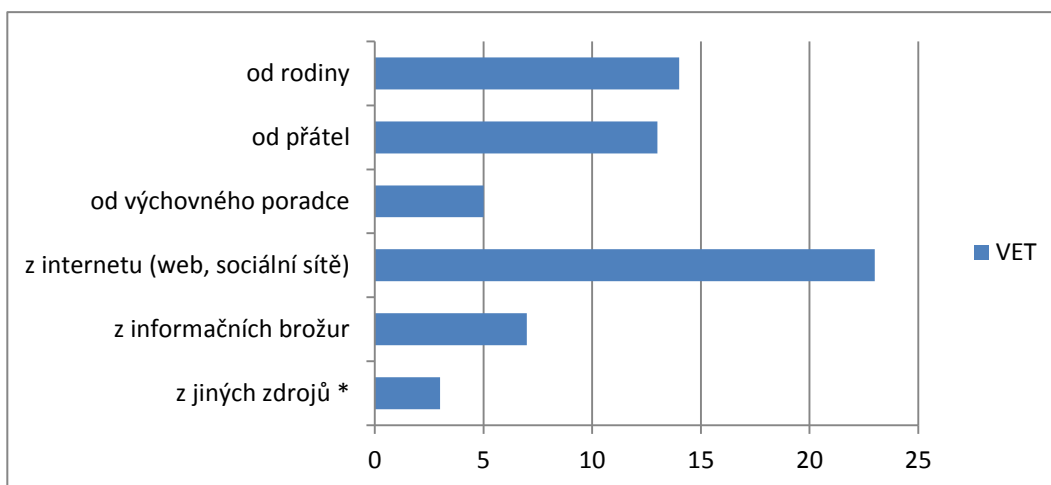
##### Přijímací řízení v roce 2017/2018

Obor	Počet přihlášených	Počet přijatých
Mechanizace a služby	76	60
Rostlinolékařství	9	9
Veterinářství	143	60
Zahradnictví	20	20
<b>Celkem</b>	<b>248</b>	<b>149</b>

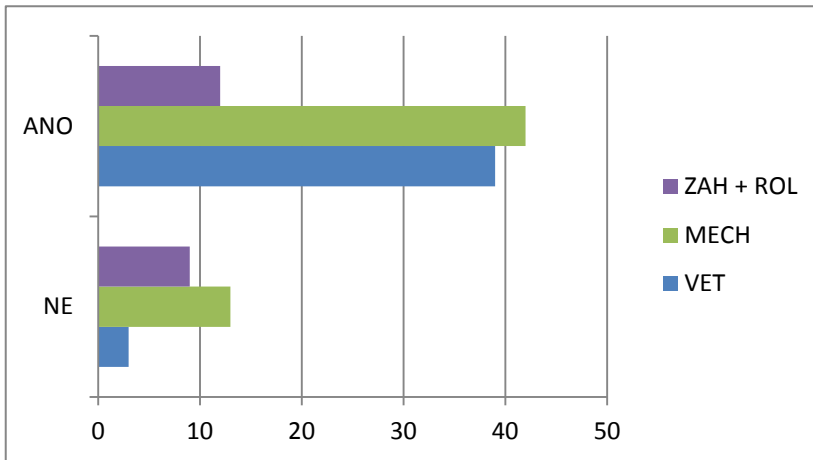
Další žáci jsou přijati v rámci dalších kol přijímacího řízení, takže celkový počet přijatých žáků bude opět 150.



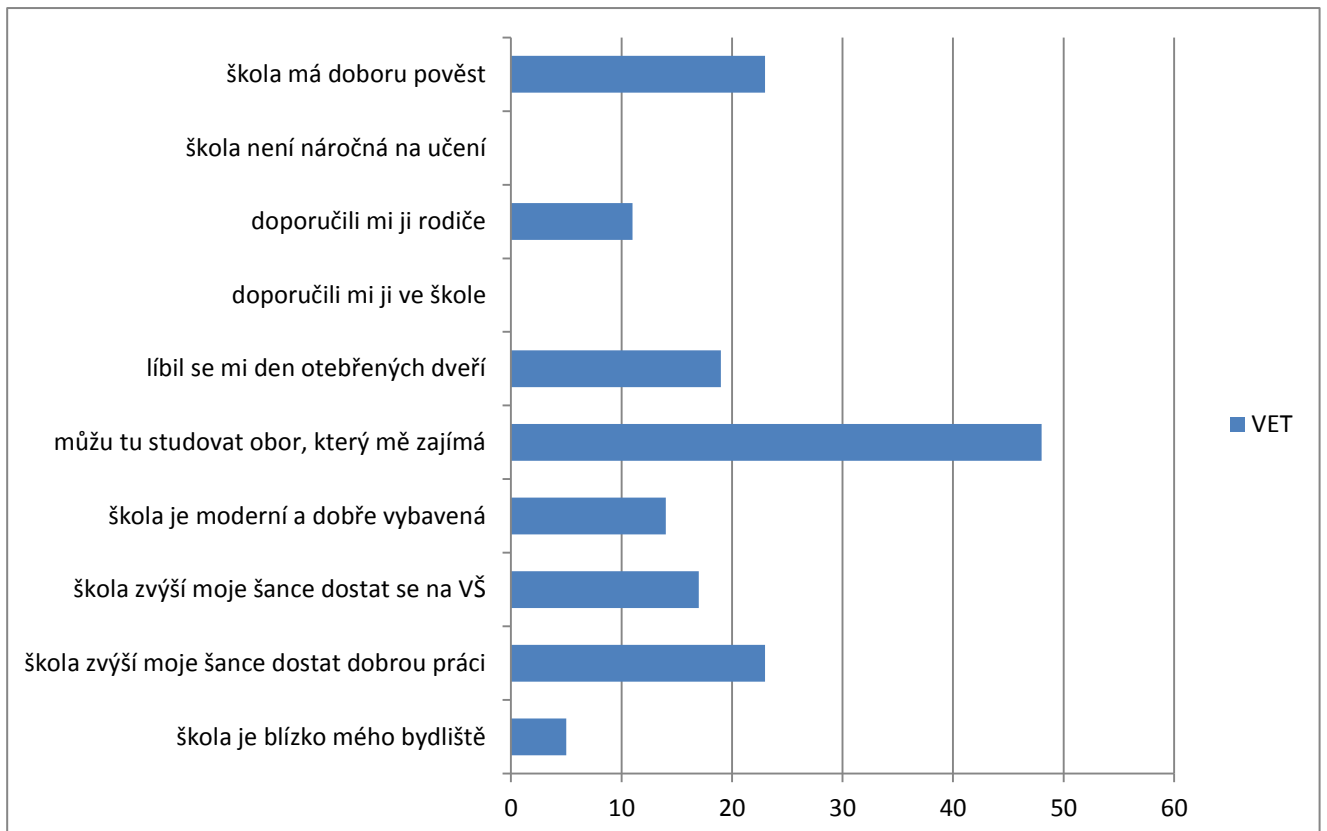
### 1. Jak ses dozvěděl(a) o naší škole?

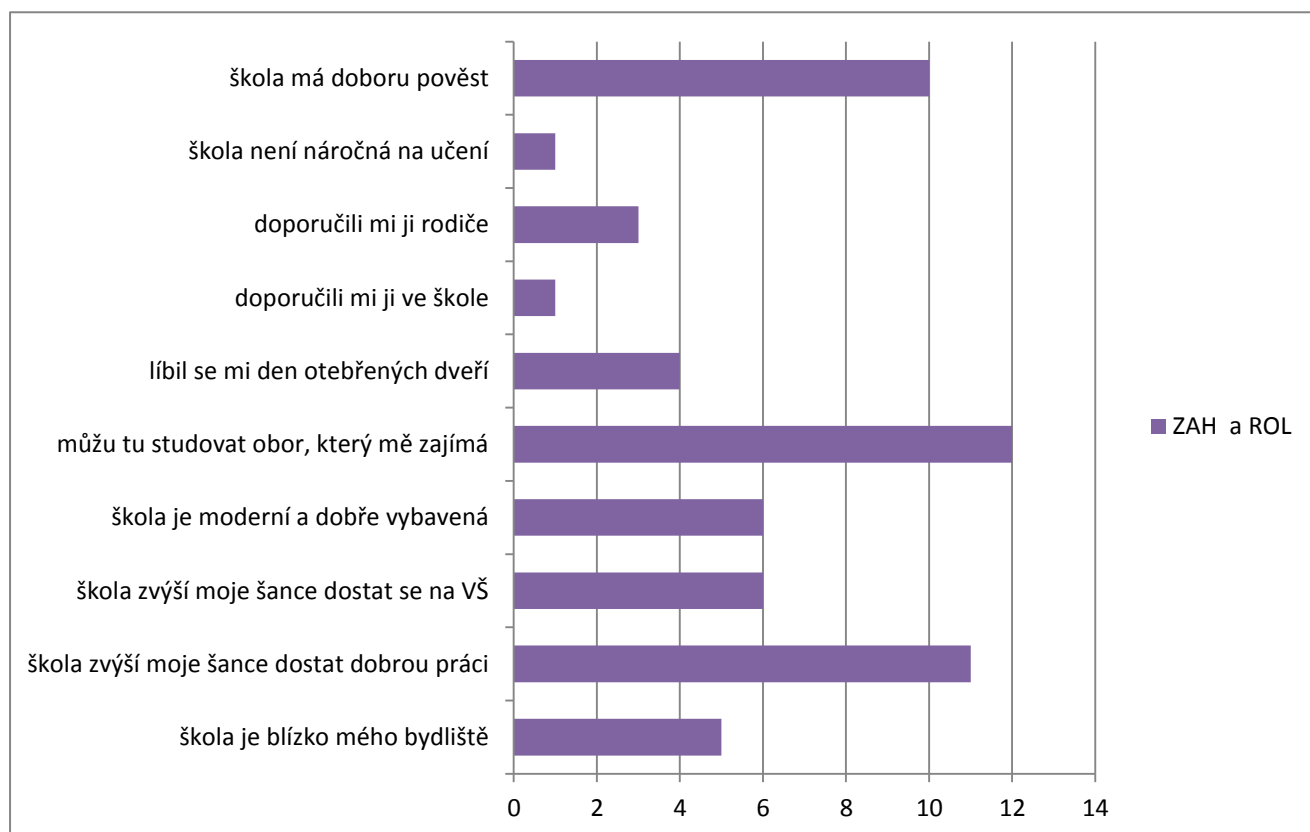
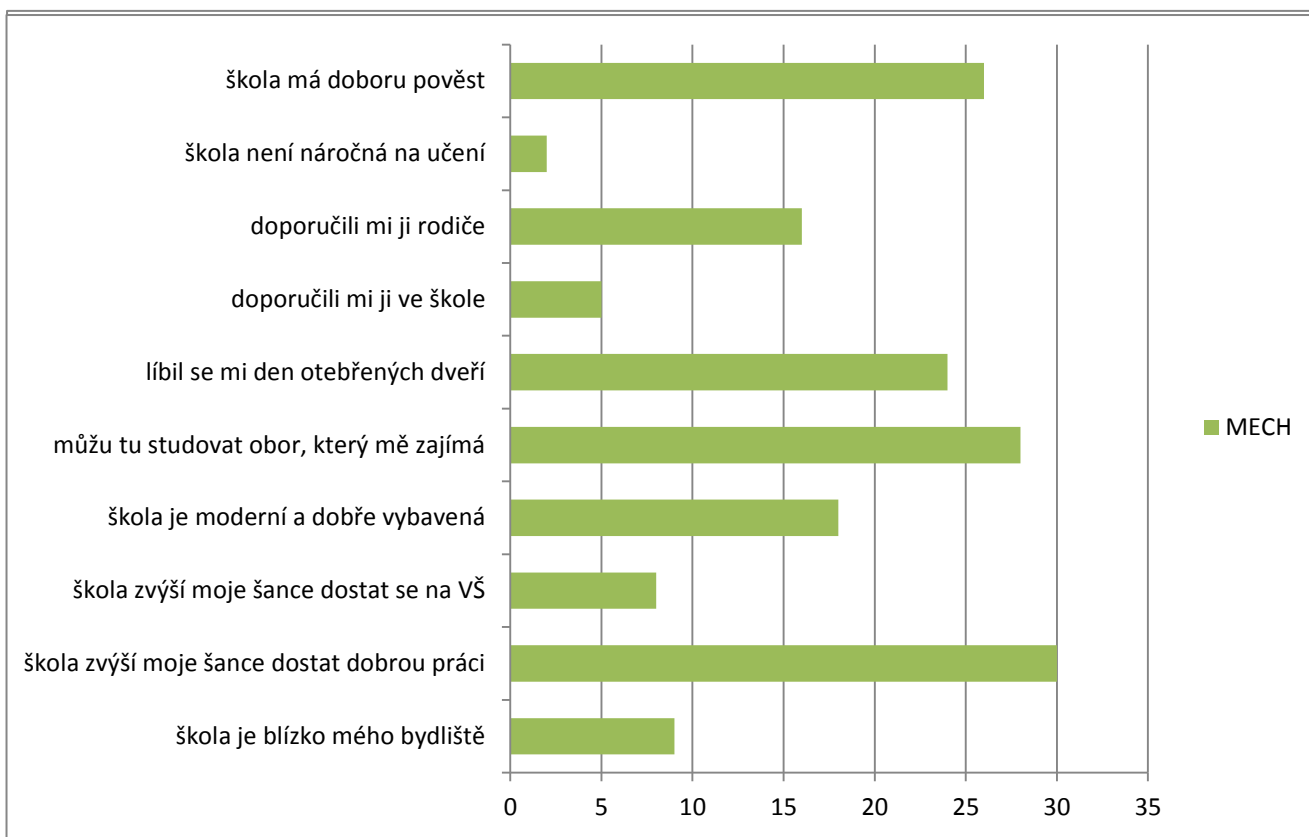


## 2. Byl(a) ses podívat na dnu otevřených dveří?

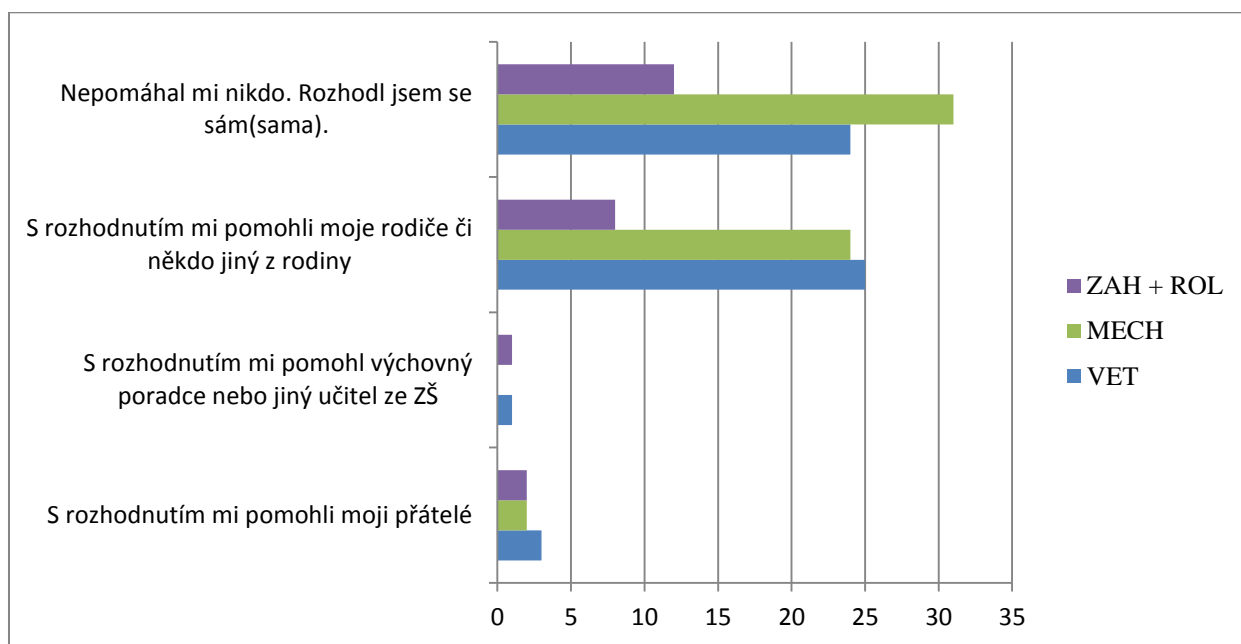


## 3. Proč sis vybral(a) ke studiu právě naší školu? (možnost zaškrtnout více odpovědí)

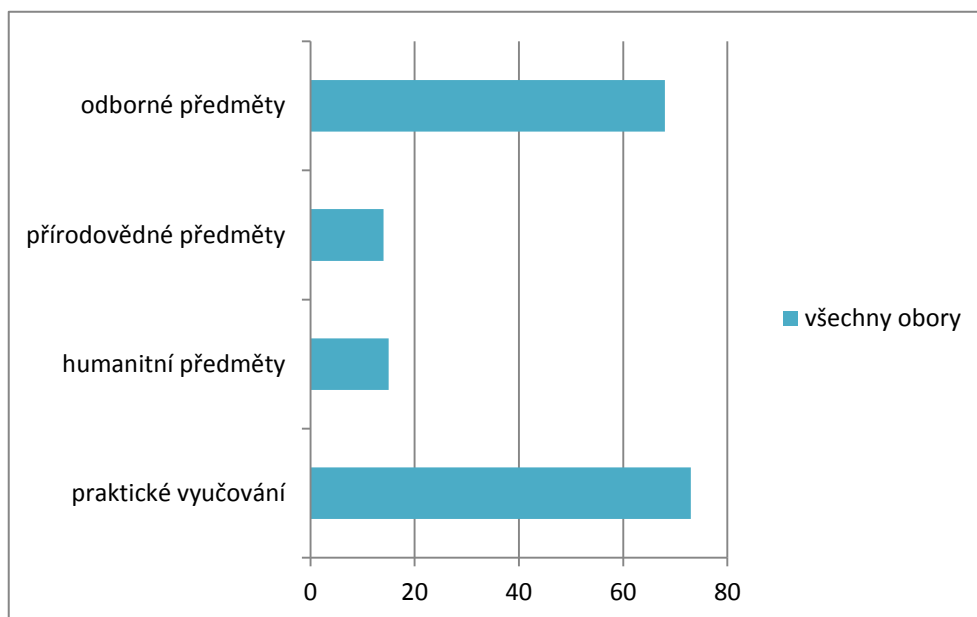




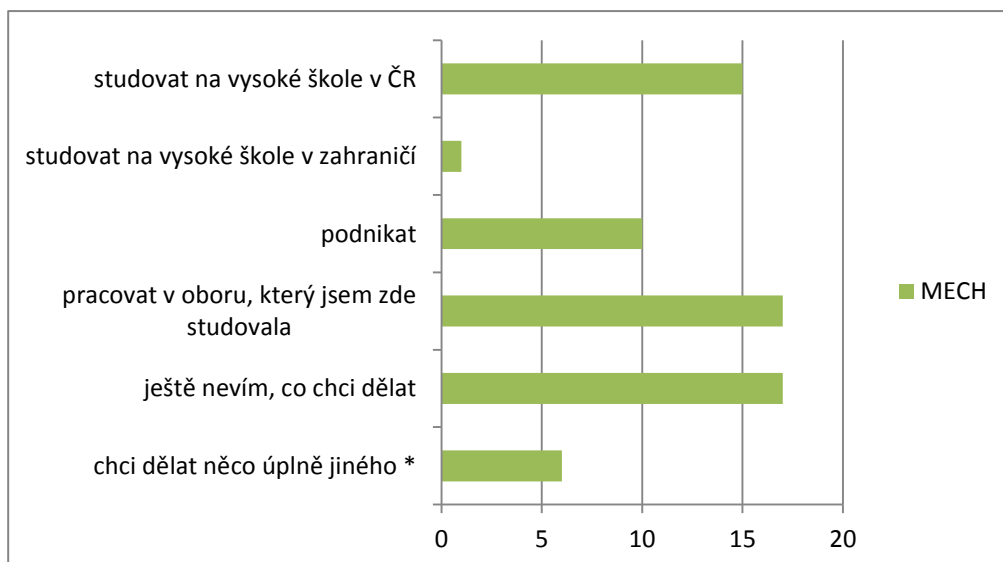
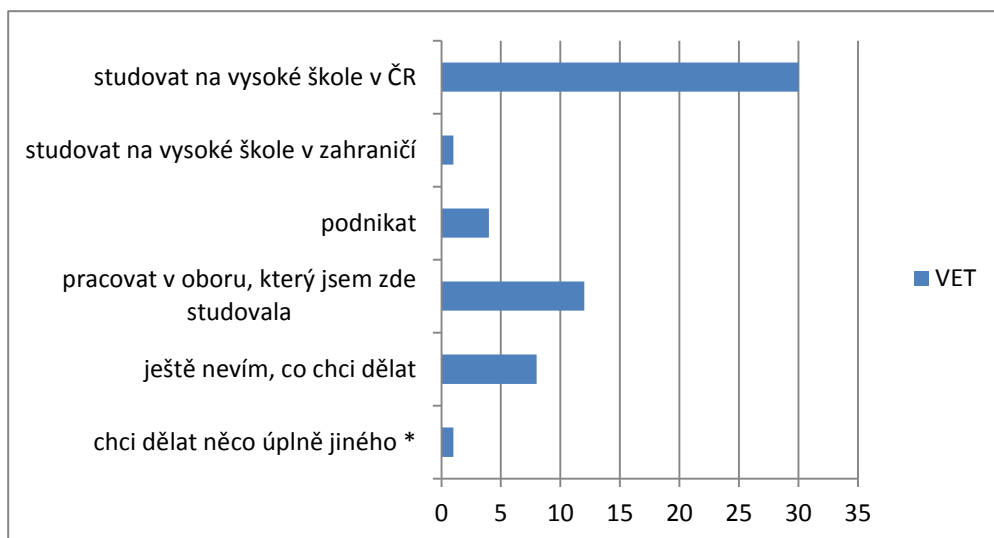
#### 4. Když ses rozhodoval(a), na které střední škole budeš studovat, kdo ti ve tvém rozhodnutí pomáhal?



#### 5. Které předměty tě ve škole nejvíce baví?



## 6. Co bys chtěl dělat, až dokončíš studium na naší škole?



Příloha č. 6 – Chování žáků školy a výchovná opatření školy

**Hodnocení chování za školní rok 2016/2017**

Obor	Chování			
	3. stupeň	2. stupeň	Podmíněné vyloučení ze studia	Vyloučení ze studia
Zahradnictví a Rostlinolékařství	0	3	0	0
Mechanizace a služby	1	4	0	0
Veterinářství	0	1	0	0
<b>Celkem</b>	<b>1</b>	<b>8</b>	<b>0</b>	<b>0</b>

**Hodnocení chování za školní rok 2017/2018**

Obor	Chování			
	3. stupeň	2. stupeň	Podmíněné vyloučení ze studia	Vyloučení ze studia
Zahradnictví a Rostlinolékařství	0	2	0	0
Mechanizace a služby	1	0	0	0
Veterinářství	0	0	0	0
<b>Celkem</b>	<b>1</b>	<b>2</b>	<b>0</b>	<b>0</b>

### Výchovná opatření ve školním roce 2016/2017

Obor	Pochvala ředitele školy	Pochvala třídního učitele	Důtka ředitele školy	Důtka třídního učitele
Zahradnictví a Rostlinolékařství	15	0	2	2
Mechanizace a služby	31	3	2	4
Veterinářství	63	0	0	4
<b>Celkem</b>	<b>109</b>	<b>3</b>	<b>4</b>	<b>10</b>

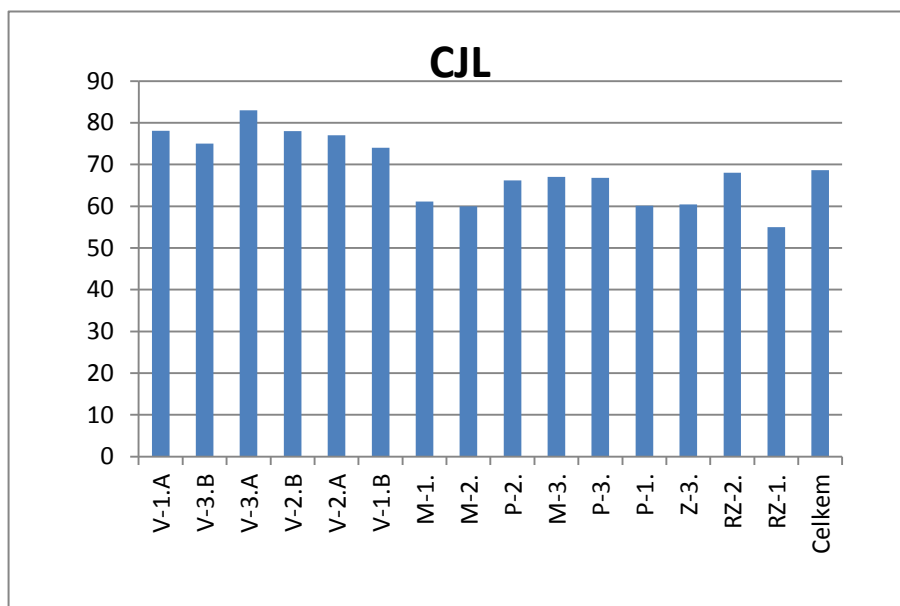
### Výchovná opatření ve školním roce 2017/2018

Obor	Pochvala ředitele školy	Pochvala třídního učitele	Důtka ředitele školy	Důtka třídního učitele
Zahradnictví a Rostlinolékařství	12	0	0	6
Mechanizace a služby	25	0	1	10
Veterinářství	80	0	0	1
<b>Celkem</b>	<b>117</b>	<b>0</b>	<b>1</b>	<b>17</b>

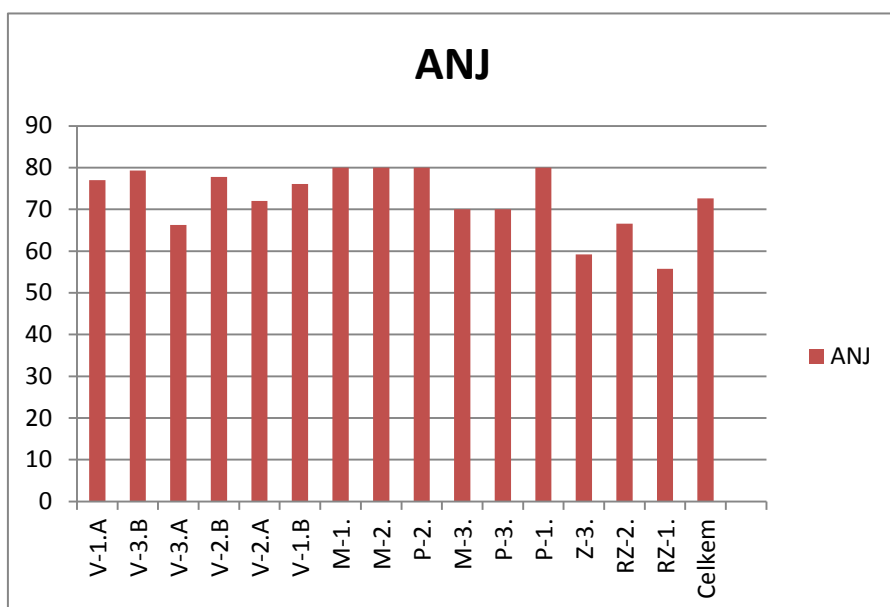
Příloha č. 7 – Ředitelské výstupní testy

**Ředitelské výstupní testy ve školním roce 2016/2017**

Třída	CJL
V-1.A	78,10
V-3.B	75,00
V-3.A	83,00
V-2.B	78,00
V-2.A	77,00
V-1.B	74,00
M-1.	61,09
M-2.	60,00
P-2.	66,20
M-3.	67,00
P-3.	66,77
P-1.	60,10
Z-3.	60,43
RZ-2.	68,00
RZ-1.	55,00
<b>Celkem</b>	<b>68,65</b>

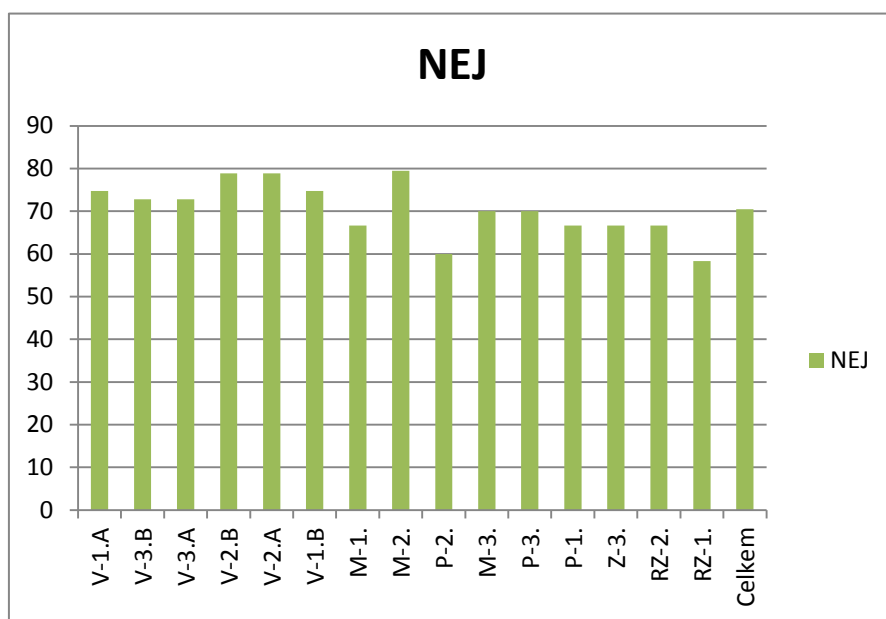


Třída	ANJ
V-1.A	77,00
V-3.B	79,33
V-3.A	66,30
V-2.B	77,75
V-2.A	72,00
V-1.B	76,10
M-1.	80,00
M-2.	80,00
P-2.	80,00
M-3.	70,00
P-3.	70,00
P-1.	80,00
Z-3.	59,20
RZ-2.	66,60
RZ-1.	55,75
<b>Celkem</b>	<b>72,67</b>

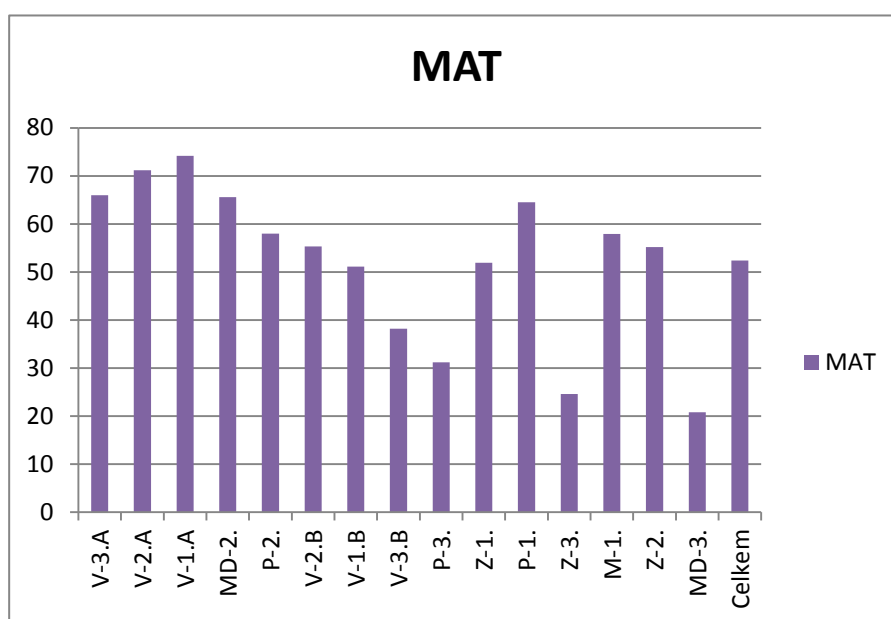




Třída	NEJ
V-1.A	74,76
V-3.B	72,78
V-3.A	72,78
V-2.B	78,89
V-2.A	78,89
V-1.B	74,76
M-1.	66,67
M-2.	79,44
P-2.	60,00
M-3.	70,00
P-3.	70,00
P-1.	66,67
Z-3.	66,67
RZ-2.	66,67
RZ-1.	58,33
<b>Celkem</b>	<b>70,49</b>

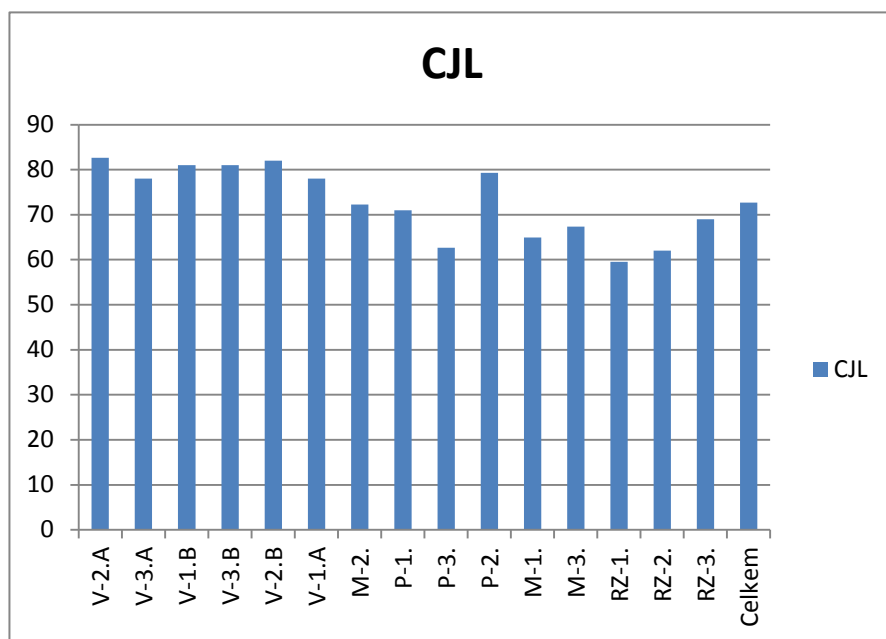


Třída	MAT
V-1.A	79,00
V-3.B	61,40
V-3.A	64,80
V-2.B	45,70
V-2.A	47,70
V-1.B	48,00
M-1.	61,00
M-2.	41,10
P-2.	52,16
M-3.	48,33
P-3.	42,77
P-1.	41,10
Z-3.	40,60
RZ-2.	20,40
RZ-1.	52,10
<b>Celkem</b>	<b>49,74</b>

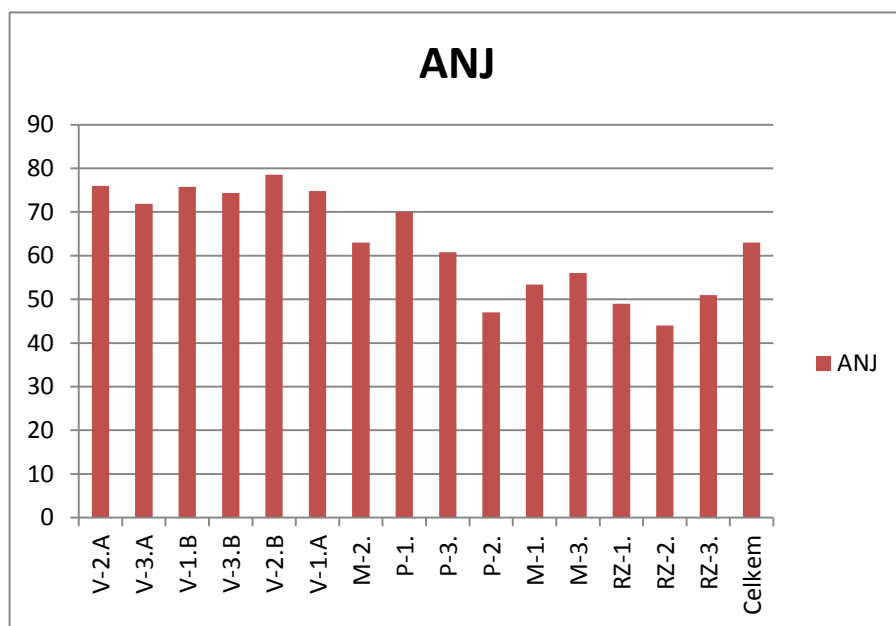


## Ředitelské výstupní testy ve školním roce 2017/2018

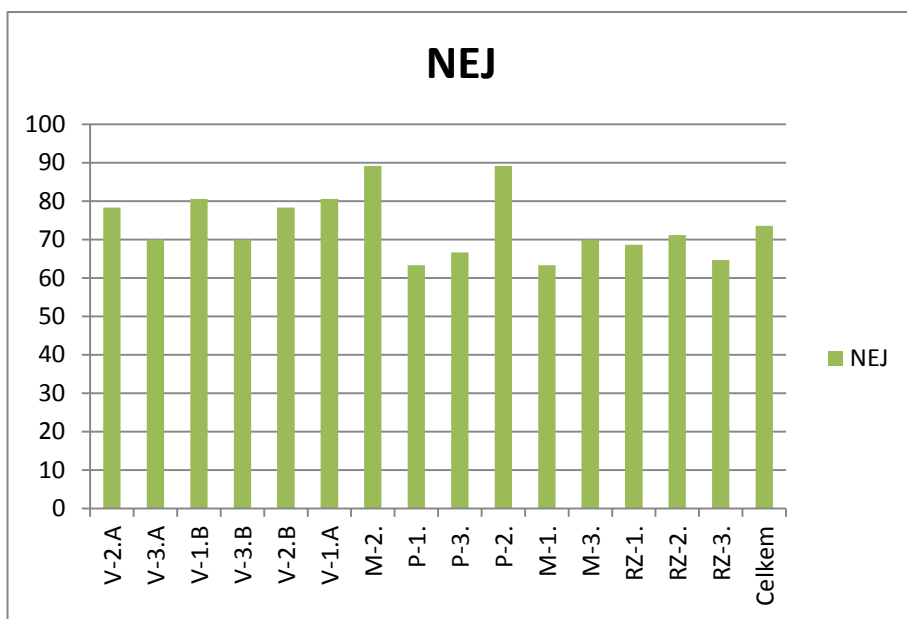
Třída	CJL
V-2.A	82,66
V-3.A	78,00
V-1.B	81,00
V-3.B	81,00
V-2.B	82,00
V-1.A	78,00
M-2.	72,24
P-1.	71,00
P-3.	62,67
P-2.	79,30
M-1.	64,96
M-3.	67,39
RZ-1.	59,54
RZ-2.	62,00
RZ-3.	69,00
<b>Celkem</b>	<b>72,72</b>



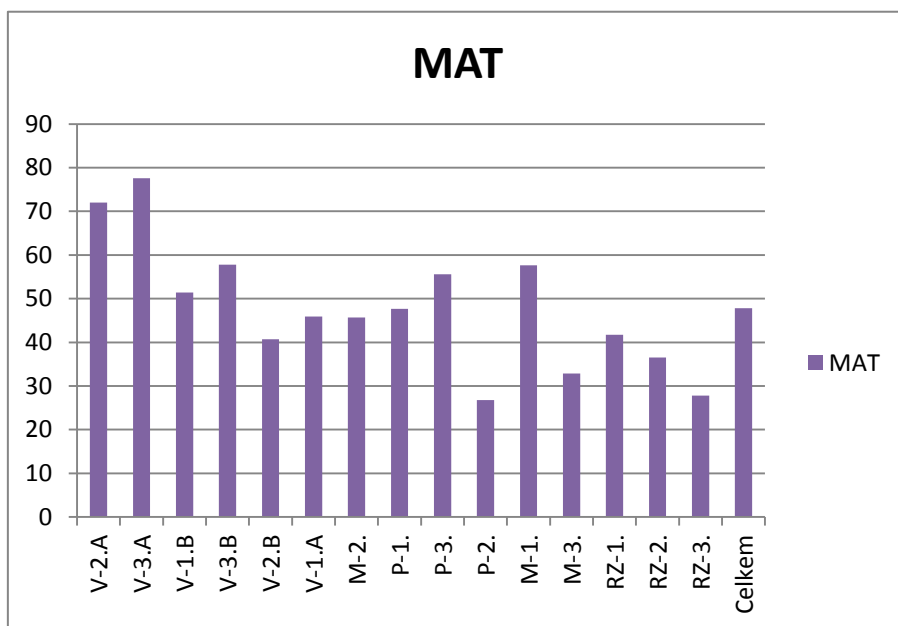
Třída	ANJ
V-2.A	76,00
V-3.A	71,85
V-1.B	75,75
V-3.B	74,33
V-2.B	78,57
V-1.A	74,83
M-2.	63,00
P-1.	70,00
P-3.	60,76
P-2.	47,00
M-1.	53,39
M-3.	56,00
RZ-1.	49,00
RZ-2.	44,00
RZ-3.	51,00
<b>Celkem</b>	<b>63,03</b>



Třída	NEJ
V-2.A	78,30
V-3.A	70,00
V-1.B	80,55
V-3.B	70,00
V-2.B	78,30
V-1.A	80,55
M-2.	89,17
P-1.	63,30
P-3.	66,67
P-2.	89,17
M-1.	63,30
M-3.	70,00
RZ-1.	68,67
RZ-2.	71,10
RZ-3.	64,67
<b>Celkem</b>	<b>73,58</b>



Třída	MAT
V-2.A	72,00
V-3.A	77,56
V-1.B	51,40
V-3.B	57,80
V-2.B	40,70
V-1.A	45,90
M-2.	45,70
P-1.	47,64
P-3.	55,57
P-2.	26,80
M-1.	57,68
M-3.	32,90
RZ-1.	41,70
RZ-2.	36,50
RZ-3.	27,80
<b>Celkem</b>	<b>47,84</b>



Příloha č. 8 – Výsledky maturitních zkoušek

**Výsledky maturitních zkoušek ve školním roce 2016/2017 – JARO 2017**

Absolventi školního roku 2016/2017

Obor	Počet maturantů					
	Celkem	Nedostavili se	Nepřipouštěni	Prospělo s vyznamenáním	Prospělo	Neprospělo
Mechanizace a služby	61	0	0	2	48	11
Veterinářství	66	0	2	8	37	19
Zahradnictví	28	0	0	1	7	20

**Výsledky maturitních zkoušek ve školním roce 2016/2017 – JARO 2017**

Absolventi školního roku 2014/2015, 2015/2016

Obor	Počet maturantů						
	Celkem	Nedostavili se	Konalo celou MZ	Opakovalo část MZ	Prospělo s vyznamenáním	Prospělo	Neprospělo
Mechanizace a služby	4	1	0	4	0	2	1
Veterinářství	4	0	0	4	0	0	4
Zahradnictví	12	0	0	12	0	2	10

**Výsledky maturitních zkoušek ve školním roce 2016/2017 – PODZIM 2017**

Absolventi školního roku 2014/2015, 2015/2016, 2016/2017

Obor	Počet maturantů						
	Celkem	Nedostavili se	Konalo celou MZ	Opakovalo část MZ	Prospělo s vyznamenáním	Prospělo	Neprospělo
Mechanizace a služby	12	2	0	12	0	9	3
Veterinářství	23	1	2	21	0	17	6
Zahradnictví	22	1	0	22	0	11	11

## Výsledky maturitních zkoušek ve školním roce 2017/2018 – JARO 2018

Absolventi školního roku 2017/2018

Obor	Počet maturantů					
	Celkem	Nedostavili se	Nepřipouštěni	Prospělo s vyznamenáním	Prospělo	Neprospělo
Mechanizace a služby	55	0	5	0	29	21
Veterinářství	64	0	0	15	41	8
Zahradnictví	27	0	0	0	13	14

## Výsledky maturitních zkoušek ve školním roce 2017/2018 – JARO 2018

Absolventi školních let 2015-2017

Obor	Počet maturantů						
	Celkem	Nedostavili se	Konalo celou MZ	Opakovalo část MZ	Prospělo s vyznamenáním	Prospělo	Neprospělo
Mechanizace a služby	4	2	0	2	0	0	2
Veterinářství	5	0	0	5	0	1	4
Zahradnictví	11	0	0	11	0	3	8

## Výsledky maturitních zkoušek ve školním roce 2016/2017 – PODZIM 2018

Absolventi školních let 2015-2018

Obor	Počet maturantů						
	Celkem	Nedostavili se	Konalo celou MZ	Opakovalo část MZ	Prospělo s vyznamenáním	Prospělo	Neprospělo
Mechanizace a služby	25	2	2	21	0	14	9
Veterinářství	9	0	0	9	0	4	5
Zahradnictví	14	0	0	14	0	8	6

Příloha č. 9 – Celkový počet pracovníků

**Celkový počet pracovníků k 31. 8. 2017**

	fyzických	přepočtených
<b>pracovníci celkem</b>	107	100,271
<b>pedagogičtí pracovníci celkem</b>	71	66,663
<b>na MD a RD</b>	4	6,000
<b>THP</b>	8	8,000

**Celkový počet pracovníků k 31. 8. 2018**

	fyzických	přepočtených
<b>pracovníci celkem</b>	108	100,959
<b>pedagogičtí pracovníci celkem</b>	73	66,811
<b>na MD a RD</b>	2	2,000
<b>THP</b>	8	7,949

## Rozvoj zájmové činnosti pro žáky SOŠ

Grantový program

Podpora práce s dětmi a mládeží

Registrační číslo

415-02-066/16

Datum zahájení realizace projektu 25. dubna 2016

Datum ukončení projektu

31. prosince 2016

Celková výše podpory

30.000 Kč

Cílem projektu je rozvoj a zkvalitnění zájmové činnosti na domově mládeže při střední odborné škole. Žáci školy navštěvují kroužek Šikovných rukou, v rámci nějž se seznamují s různými druhy činností (aranžování, šití, háčkování, pletení apod.) a rozvíjí zde svou manuální zručnost. Žáci se učí základní techniky vazby, způsoby aranžování na jednotlivá roční období, sváteční aranže, základy ručních prací aj. Z prostředků projektu bude zakoupen materiál, jenž je nutný pro realizaci výuky zájmové činnosti, dále bude uhrazeno školení pro vyučující tohoto kroužku a bude pořízeno vybavení a pomůcky pro zajištění práce na kroužku. Cílem projektu je pomoci žákům v rozvíjení dnes tolik opomíjené manuální zručnosti. Kroužek dále pomáhá k upevnění národních tradic a ukotvení regionálních zvyků (svátky velikonoční, vánoční apod.).

Tento projekt je realizován s finanční účastí Jihočeského kraje.



## Tvorba, zpracování a využití včelího medu

Oblast podpory Životní prostředí - Výchova občanů města Českých Budějovic k citlivému a uvážlivému přístupu k přírodě a k ochraně živočichů žijících v naší blízkosti

Registrační číslo OŽP/1/1/16/2017

Datum zahájení realizace projektu 1. dubna 2017

Datum ukončení projektu 31. prosince 2017

Celková výše podpory 40.000 Kč

Projekt si klade za cíl seznámit žáky školy a občany města s významem medu ve výživě včel a lidí. V rámci projektu budou vytvořeny výukové materiály, prostřednictvím nichž budou moci žáci školy a široká veřejnost porozumět důležitosti medu v životě člověka. Vytvořené materiály budou k dispozici žákům školy, učitelům školy a dalším zájemcům, kteří navštíví níže prezentační akce, které střední odborná škola v průběhu roku pořádá. Na akcích budou práce včelaře prezentována na těchto pracovištích: 1. Život v úle, 2. Vybírání, vytáčení a ochutnávka medu, 3. Získávání vosku z plástů, 4. Odlévání voskových ozdob a svíček, 5. Mikroskopické preparáty včely, 6. Inseminace včelích matek, 7. Zdobení perníčků, 8. Výstava včelařských pomůcek a výrobků ze včelích produktů.

Tento projekt je spolufinancován Statutární městem České Budějovice.





## Dotační program Centra odborné přípravy 2017

Datum zahájení realizace projektu 1. dubna 2017

Datum ukončení projektu 31. prosince 2017

Celková výše podpory 1.666.000 Kč

Z finančních prostředků získaných z dotačního programu Ministerstva zemědělství České republiky byly zakoupeny tyto nové učební pomůcky: malotraktor s příslušenstvím, zkušební stolice pro komunikaci s řídicími jednotkami a diagnostiku motorů, přístroj pro renovaci filtrů pevných částic motorů. Žáci se prostřednictvím nových učebních pomůcek mohou podrobněji a kvalitněji seznámit se základními pojmy a poznatky o složení, konstrukci zařízení, funkci, údržbě, obsluze a ekonomickém využití zemědělské techniky. Modernizace zemědělské techniky a nákup nových výukových pomůcek je nutným krokem ke zlepšení úrovně výuky na škole. Učební pomůcky, které škola z dotačního programu Ministerstva zemědělství ČR zakoupila, se v běžné zemědělské praxi standardně používají a naši žáci tak budou moci poznatky a dovednosti získané ve škole uplatnit dobře i v praxi. Takto získané praktické dovednosti našim absolventům umožní se lépe uplatnit na trhu práce, zejména v zemědělské hospodářské sféře.

Tento projekt je spolufinancován Ministerstvem zemědělství ČR.



MINISTERSTVO ZEMĚDĚLSTVÍ  
ČESKÉ REPUBLIKY

## Modernizace odborných učeben

Grantový program

Integrovaný regionální operační program

Registrační číslo

CZ.06.2.67/0.0/0.0/16\_050/0001505

Datum zahájení realizace projektu 24. června 2016

Datum ukončení projektu

29. června 2018

Celková výše podpory

12.978.509,- Kč

Projekt je zaměřen na zkvalitnění výuky odborných přírodovědných a technických předmětů prostřednictvím pořízení nového vybavení do odborných učeben. Modernizovány budou tyto učebny: laboratoř chemie, laboratoř mikrobiologie, laboratoř laboratorní techniky, laboratoř diagnostiky, laboratoř pro výuku elektrických a hydraulických obvodů. Vzdělávání bude zkvalitněno i díky zajištění vnitřní konektivity školy a připojení k internetu. Součástí projektu jsou i úpravy venkovního prostranství, výsadba zeleně a pořízení schodišťové plošiny. Díky projektu budou odborné učebny vybaveny novým moderním vybavením, které zvýší kvalitu vzdělávání na škole ve vazbě na budoucí uplatnění žáků na trhu práce, zvýší atraktivitu výuky daných předmětů a zvýší motivaci žáků ke vzdělávání v hlavních klíčových kompetencích – znalost přírodních věd, technických oborů a schopnost práce s digitálními technologiemi.

Tento projekt je financován z Evropského sociálního fondu a státního rozpočtu České republiky.



EVROPSKÁ UNIE  
Evropský fond pro regionální rozvoj  
Integrovaný regionální operační program



MINISTERSTVO  
PRO MÍSTNÍ  
ROZVOJ ČR

## Dotační program Centra odborné přípravy 2018

Datum zahájení realizace projektu 1. března 2018

Datum ukončení projektu 31. prosince 2018

Celková výše podpory 1.666.000 Kč

Z finančních prostředků získaných z dotačního programu Ministerstva zemědělství České republiky byly zakoupeny tyto nové učební pomůcky: kolový manipulační nakladač, postřikovač nesený. Žáci se prostřednictvím nových učebních pomůcek mohou podrobněji a kvalitněji seznámit se základními pojmy a poznatky o složení, konstrukci zařízení, funkci, údržbě, obsluze a ekonomickém využití zemědělské techniky. Modernizace zemědělské techniky a nákup nových výukových pomůcek je nutným krokem ke zlepšení úrovně výuky na škole. Učební pomůcky, které škola z dotačního programu Ministerstva zemědělství ČR zakoupila, se v běžné zemědělské praxi standardně používají a naši žáci tak budou moci poznatky a dovednosti získané ve škole uplatnit dobře i v praxi. Takto získané praktické dovednosti našim absolventům umožní se lépe uplatnit na trhu práce, zejména v zemědělské hospodářské sféře.

Tento projekt je spolufinancován Ministerstvem zemědělství ČR.



MINISTERSTVO ZEMĚDĚLSTVÍ  
ČESKÉ REPUBLIKY

## Profesní rozvoj pedagogů SOŠ

Grantový program

Operační program Výzkum, vývoj a vzdělávání

Registrační číslo

CZ.02.3.68/0.0/0.0/16\_035/0007756

Datum zahájení realizace projektu 1. listopadu 2017

Datum ukončení projektu

31. října 2019

Celková výše podpory

202.560,00 Kč

Cílem projektu je podpořit profesní růst pedagogických pracovníků SOŠ prostřednictvím dlouhodobého vzdělávání a průběžného sebevzdělávání. Pedagogové školy se budou účastni odborných seminářů, workshopů a přednášek. Škola klade důraz na kvalitu a odbornou kvalifikaci svých pracovníků, a proto se je snaží systematicky podporovat v jejich profesním růstu. Pedagogové si prostřednictvím školení budou moci rozvíjet své znalosti, dovednosti a kompetence a budou se moci zaměřit na využívání efektivních vyučovacích metod.

Tento projekt je financován z Evropského sociálního fondu a státního rozpočtu České republiky.



EVROPSKÁ UNIE  
Evropské strukturální a investiční fondy  
Operační program Výzkum, vývoj a vzdělávání



MINISTERSTVO ŠKOLSTVÍ,  
MLÁDEŽE A TĚLOVÝCHOVY

## Laboratoř pro obor Rostlinolékařství

Grantový program

Integrovaný regionální operační program

Registrační číslo

CZ.06.2.67/0.0/0.0/16\_050/0001505

Datum zahájení realizace projektu 15. září 2017

Datum ukončení projektu

8. září 2018

Celková výše podpory

4.172.145,28,- Kč

V rámci projektu byla nově vybudována a moderně vybavena laboratoř pro obor Rostlinolékařství. Dále došlo k zajištění bezbariérovosti dotčené budovy prostřednictvím vybudování venkovního výtahu. Žáci školy se v nové laboratoři mohou seznámit s nejmodernějšími laboratorními postupy a pokusy. Výrazně se tak zkvalitní výukový proces a uplatnitelnost našich absolventů na trhu práce. V laboratoři se mohou nově vyučovat předměty jako biologie, chemie, ochrana rostlin aj. Laboratoř je vybavena moderními přístroji a zařízeními, které žákům umožní ověřit si své teoretické poznatky v podmínkách reálné praxe. V laboratoři se nachází například digitální byrety s příslušenství, sušárna s ventilátorem, sterilizátor s ventilátorem, laboratorní třepačka s příslušenství, topné desky či analytické váhy. Výstupy projektu budou využívány za účelem zkvalitnění výuky přírodovědných předmětů žáků oboru Rostlinolékařství, který je vyučován jako jediný obor tohoto zaměření v Jihočeském kraji.

Tento projekt je financován z Evropského sociálního fondu a státního rozpočtu České republiky.



EVROPSKÁ UNIE  
Evropský fond pro regionální rozvoj  
Integrovaný regionální operační program



MINISTERSTVO  
PRO MÍSTNÍ  
ROZVOJ ČR

**Projednáno a schváleno na pedagogické radě.**

Ing. Bc. Břetislav Kábele  
ředitel školy